

卵), 海南屯昌, 1979. V. 8; 2♂♂、2♀♀, 海南琼海, 1979. IV. 17。

习性 本种在广西沿海地区和海南极为常见, 无论河流、池塘、湖泊中都有它的踪迹, 常与越南古洁虾 *Contierella tonkinensis* Sollaund, 1914 生活于相同的环境里。但在溪流中却没有见到它们生活。

地理分布 广西 (上思、龙州、武鸣、邕宁), 海南 (儋县、安定、屯昌、琼海); 泰国, 越南。

分类讨论 Dang, 1967 在越南北部发现一种极似尼罗米虾 *Caridina nilotica*, 但具有特别大的卵粒, 为此命名为 *Caridina subnilotica*。1999 年, 蔡奕雄等认为, 这是越南的地方性种类。然而, 根据 Dang (1967) 对该种的描述和他提供的插图中显示, 其特征和 Kemp (1918) 记载产于泰国的尼罗米虾大卵亚种 *Caridina nilotica macrophora* Kemp, 1918 的各项特征无异。作者认为, 前者应为后者的异名。其实, 该亚种除产泰国外, 在中国南方的广西沿海和海南一带都广泛分布, 十分普遍。

(63) 短腕米虾 *Caridina brevicarpalis* De Man, 1892 (图 97)

Caridina brevicarpalis De Man, 1892: 397, pl. 24, figs. 30—30d; Roux, 1904: 553; 1928: 200; Bouvier, 1912: 919; 1913: 463; 1925: 178, figs. 372—374; Edmondson, 1935: 7, fig. 2a—f; Choy, 1991: 347; Hung et al., 1993: 492, fig. 7a—f; Shy et Yu, 1998: 52.

Caridina brevicarpalis brevicarpalis Chace, 1997: 8.

额角 (图 97a) 直, 超出第 1 触角柄的末端; 背缘具 11—14 齿, 位于基部约 2/3, 罕见有 1 齿位于眼眶后缘的头胸甲上, 末端约 1/3 无齿; 腹缘具 4—7 齿。头胸甲的前侧角圆, 无颊刺。

尾节背面具 5 对背侧刺, 末端凸, 中央背面具 1 短刺突, 末缘具 4 对约等长的刺。

第 1 步足 (图 97b) 很短, 腕节长近等于或稍短于其宽度, 螯长近等于宽的 2 倍, 指节稍短于掌部。第 2 步足 (图 97c) 腕节长约宽的 3 倍, 约为掌部的 2 倍, 螯长约为宽的 2 倍强, 指节长于掌部。第 3 步足指节腹缘具 4 刺。第 5 步足指节 (图 97d) 腹缘具 13 刺。

尾肢外肢的端叶缝具 10—13 个活动刺。

体长 24.7 mm。卵小, 卵径为 0.2 mm × 0.34 mm。

地理分布 台湾 (屏东); 菲律宾, 印度尼西亚, 波利尼西亚。

分类讨论 本种最先由 De Man (1892) 记载于印度尼西亚的西伯里岛。1923 年日人牧茂市郎、土屋宽在台湾十足类图说中报道: 于台湾的屏东高屏溪采到一雌性个体, 标本保存在美国的 National Museum of Natural History, Washington D. C.。此后未见再有报道。

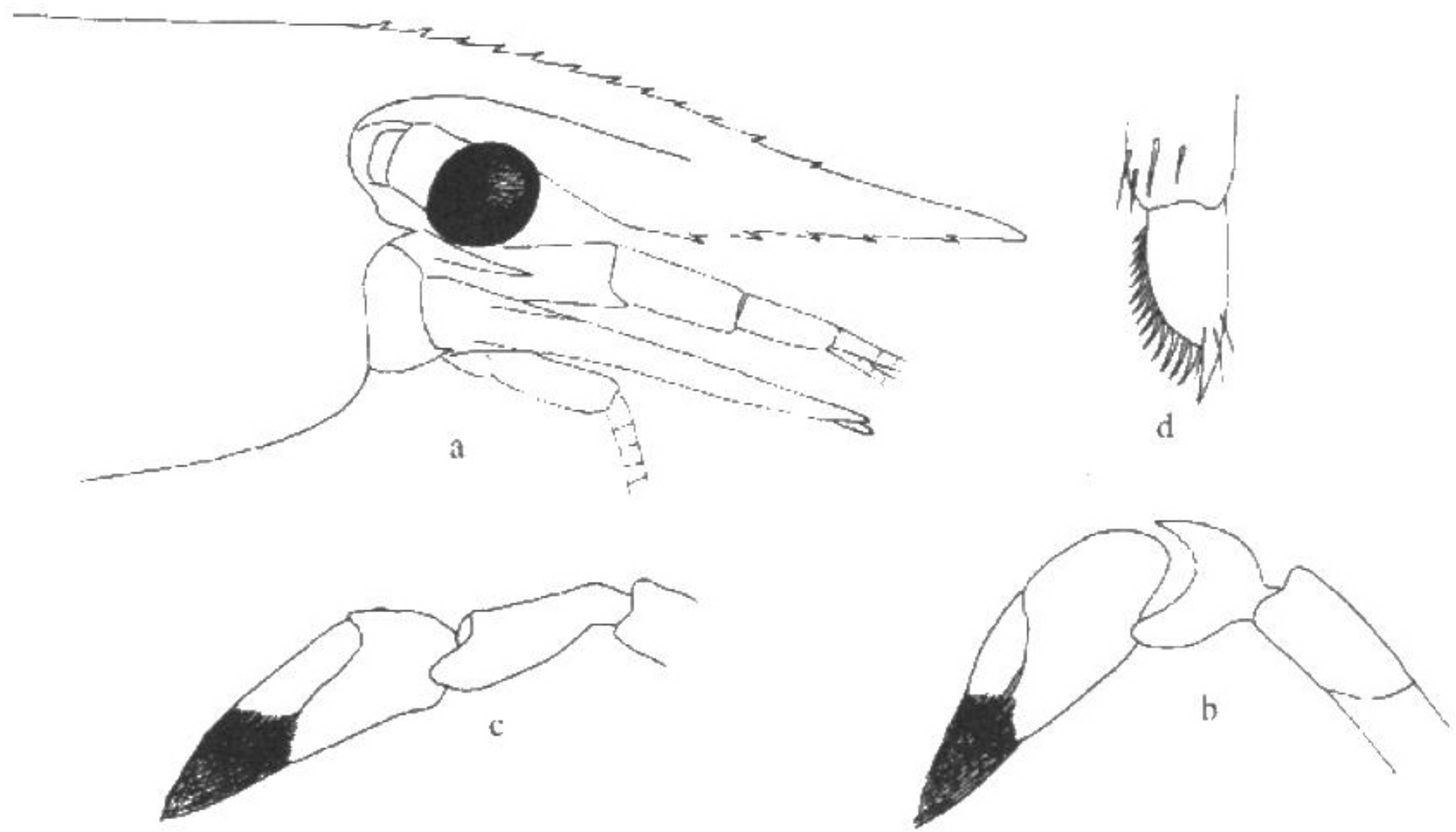


图 97 短腕米虾 *Caridina brevicarpalis* De Man (仿 De Man, 1892)

a. 雄性头胸部前端，侧面观；b. 第 1 步足；c. 第 2 步足；d. 第 5 步足指节放大。

(64) 岩洞米虾 *Caridina cavernicola* Liang et Zhou, 1993 (图 98)

Caridina cavernicola Liang et Zhou, 1993: 232, fig. 2 (1—7).

额角 (图 98a) 长，侧面观宽阔，由中部向末端渐次变细，末端尖，中部稍向下凹，末端稍向上翘，额尖稍超出第 2 触角鳞片的末端；上缘具 28—36 齿，基部有 7—10 齿位于眼眶后方的头胸甲上，约占头胸甲长度的 1/3；下缘凸，具 20—24 齿，基部有 1/3、末端约 1/5 无齿。头胸甲之前侧角圆，不具颊刺，触角刺发达而长，稍稍上移。

尾节 (图 98b) 由中部向末端变窄，背面具 7 对活动刺，末端呈三角形，末缘背面中央具一大短刺。侧刺长而强壮。外后刺短，约为侧刺长的 1/3。间刺 3 对，与侧刺约等长。肛前脊末端为一钝突，上生数根刚毛，无刺。

眼正常，色素发达，柄刺 (图 98c) 细而长，约伸至靠近第 1 触角柄第 1 节的末端，约为第 1 节的 0.83 倍，第 1 节约为第 2 节的 1.9 倍，第 2 与第 3 节约等长。第 2 触角 (图 98d) 鳞片长约为宽的 3.2 倍。第 1 颚足 (图 98h) 内肢外末角呈三角形的突出。第 3 颚足 (图 98i) 约伸至第 1 触角柄第 3 节的中部；末节前端腹缘具 7 刺，末节稍短于末 2 节，末 2 节长于末 3 节；外肢约伸至末 2 节的中部。

第 1 步足 (图 98j) 短而粗，约伸至第 1 触角柄第 1 节的末端；座节约为长节的 1/2.5，长节约为腕节的 0.9 倍，与掌部约等长，腕节末端深深的凹陷，长为宽的 1.4—1.7 倍，短于螯，指节为掌部的 0.5—0.6 倍，螯肥大，长为宽的 1.4—1.9 倍。第 2 步足 (图 98k) 细长，约伸至第 1 触角柄第 2 节的中部；座节约近长节的 1/2，长节与腕节近等长，腕节近等于螯长，末端亦深深的凹陷，长为末端宽的 3.3—4.2 倍，